

NACIONALISMUS, MULTIKULTURALISMUS, SOCIÁLNÍ VYLOUČENÍ A „SOCIÁLNĚ NEPŘIZPŮSOBIVÍ“: ANALÝZA DOMINANTNÍHO POLITICKÉHO DISKURSU V ČESKÉ REPUBLICE (2006–2011)* **

Ondřej Hejnal

*Katedra antropologie, Filozofická fakulta, Západočeská univerzita v Plzni
OHejnal@centrum.cz*

Nationalism, multiculturalism, social exclusion and “the socially non-adaptable”: An analysis of the dominant political discourse in the Czech Republic (2006-2011)

Abstract—This study is concerned with dominant political discourse in the Czech Republic. This discourse is structured by the circulation of theories/discourses of multiculturalism, nationalism and social exclusion (or “social non-adaptability”). The political parties analyzed are the ODS, ČSSD, KDU-ČSL, KSČM, SZ, TOP 09, VV, Severočeši.cz, and DSSS. The author constructs equations (in the manner of G. Baumann) of particular party discourses based on a qualitative analysis of the parties’ election programmes, stenographic records of the Parliament of the Czech Republic and *Dělnické listy* (the main journal of the DSSS). The aims of this study are: (1) a brief introduction to the relevant theories/discourses (i.e. parts of dominant discourse), (2) a description of the social constructions of “the Others” (by means of equations) from the point of view of Czech political parties, (3) intercomparison of these constructions, and (4) a construction of the overall equation of the dominant discourse.

Keywords—*dominant discourse, multiculturalism, nationalism, social exclusion, social non-adaptability, politics, essentialization, Roma/Gypsies*

ÚVOD

ANTROPOLOG G. Baumann ve své knize *Contesting Culture* (2002) rozlišuje dva diskursy, v nichž se pohybuje politická, veřejná a v zásadě i vědecká debata o „těch druhých“. Prvním je diskurs dominantní a druhým je dis-

kurs démotický.¹ Součástí dominantního diskursu jsou mimo jiné kategorie jako kultura, etnická skupina, komunita či přirozenost, mezi něž tento diskurs vkládá rovnítko, tj. vytváří jakési rovnice. Na jejich základě chce demonstrovat, jakým způsobem jsou českými politickými stranami (re)produkováni „ti druzí“, resp. sociálně sdílená představa o „nich“.

Optikou konceptu dominantního diskursu, resp. z něj plynoucích rovnic lze pohlížet na konkrétní exprese dílčích diskursů, které se (nejen) v českém prostředí často akcentují. Těmito diskursy jsou multikulturalismus, nacionalismus a sociální vyloučení, přecházející v „sociální nepřizpůsobivost“.² Nacionalismus a multikulturalismus se zdají na první pohled být protikladnými diskursy. Stojí však – ve většině verzí – na identických reifikujících a substancializujících konceptualizacích „reality“, které produkují představu světa pasivních jedinců, chycených v pasti vlastní esencionalizované identity, vlastního národa/etnika či vlastní kultury. Multikulturalismus a nacionalismus jsou

1 K démotickému diskursu viz podkapitola Dominantní a démotický diskurs“. Obecně lze říci, že se jedná o lokální užívání (a v jistém smyslu i překračování) kategorií diskursu dominantního.

2 Následující výčet diskursů lze mimo jiné rovněž považovat (v návaznosti na kontext) za teorie či vědecké koncepty (zejména sociální vyloučení a multikulturalismus), politické koncepty (především „sociální nepřizpůsobivost“) či „lidové teorie“ (multikulturalismus, sociální vyloučení, nacionalismus a „sociální nepřizpůsobivost“). Proto jsem raději přistoupil k souhrnnému označení „diskurs“. Nicméně termínů „koncept“ či „teorie“ budu i nadále používat, pokud to umožní kontext.

v tomto ohledu dvě strany téže mince. Prvý „cizí“ kultury velebí, druhý by je nejraději viděl v jiné zemi. Ani jedna ideologie však nezpochybňuje „objektivní“ existenci těchto skupin, etnik, kultur či národů.

Dalším diskursem je sociálního vyloučení. Přestože je jeho logika od výše zmíněných poněkud odlišná, mohou být komplementární. „Sociální nepřizpůsobivost“ je pak silně individualizovanou a hodnotící verzí sociálního vyloučení. I ta se tedy s větším či menším úsilím dokáže do dominantního diskursu inkorporovat, aniž by narušovala jeho konzistenci.

Dominantní politický diskurs bude analyzován skrze volební programy stran, které měly v letech 2006–2011 zastoupení alespoň v jedné komoře Parlamentu ČR. Zahrnuty byly ODS, ČSSD, KDU-ČSL, KSČM, SZ, TOP 09, VV a Severočesí.cz. Zbývající strany či hnutí, které by do tohoto vymezení logicky zapadaly, jsem nezahrnul z důvodu nízké relevance pro témata této studie.³ Stranou ponechávám rovněž regionální dimenzi dominantního diskursu (s výjimkou Severočeského kraje).

Tato část analýzy bude rozvíjena doslovnými záznamy z jednání horní a/nebo dolní komory Parlamentu z let 2006–2011. Nacionalistické strany budou zastoupeny volebním programem DSSS (či DS) a úryvky z Dělnických listů. Mezi analyzované strany jsem DSSS zařadil z několika důvodů. Jednak je DSSS mediálně viditelná a jednak její program velmi silně akcentuje témata této studie. Zároveň DSSS hraje roli strany, vůči níž se většina politických subjektů vymezuje. V některých aspektech však vykazuje překvapivě podobnosti s parlamentními stranami.

Celkový dominantní politický diskurs v České republice rozčlením do dílčích „stranických rovnic“. Cílem této studie bude (1) představení relevantních teorií/diskursů, které jsou součástí dominantního diskursu, (2) popis konstrukce „těch druhých“ (skrze výše zmíněné rovnice) z pohledu českých politických stran, (3) vzájemná komparace těchto konstrukcí a (4) sestavení souhrnné rovnice.

³ Těmito politickými subjekty jsou Strana pro otevřenou společnost, Sdružení nezávislých kandidátů – Evropská demokraté, Neustraníci (jako politické hnutí) a zbytek „Nezávislých“.

TEORIE: NACIONALISMUS,
MULTIKULTURALISMUS, SOCIÁLNÍ VYLOUČENÍ/
NEPŘIZPŮSOBIVOST A DOMINANTNÍ/DÉMOTICKÝ
DISKURS

Dominantní a démotický diskurs

Jak jsem již zmínil, úhelným kamenem této studie je koncept dominantního diskursu v dílci G. Baumanna (2002). Vychází z předpokladu cirkulace několika kategorií (např. kultura, etnická skupina, vyloučení atd.), které mají v návaznosti na dané kontexty určité významy. Dominantní diskurs je diskurs médií, státní administrativy či politiků. Obvykle staví na rovnítku mezi kulturou, etnickou skupinou a komunitou. Navíc sklouzává k lidovému biologickému redukcionismu, tj. představě „etnických“ skupin, které jsou založeny na biologickém (resp. genetickém) základu. Konečná dominantně diskursivní rovnice, platná pro Velkou Británii, vypadá následovně:

Kultura = komunita = etnická skupina =
přirozenost = kultura (Baumann 2002: 17)

Dominantní diskurs není charakteristický pro určitý segment politické mapy. Může být angažován ve prospěch nejrůznějších ideologických pozic a zájmů. Právce ve Velké Británii obvykle tvrdí, že imigranti z bývalých kolonií se kvůli svým etnickým a kulturním odlišnostem vyčleňují z britské kultury. Tím vznikají komunity a sociální problémy. Pravicová dominantně diskursivní rovnice, platná pro Velkou Británii, vypadá následovně:

Imigranti = komunity = (reifikovaná) kultura =
sociální problém (Baumann 2002: 24)

Levicová verze dominantního diskursu se údajně vyhýbá zmínce o problematické kultuře v dané komunitě. Namísto toho levice prezentuje imigranty jako sociálně znevýhodněné, resp. vyloučené z participace na občanské společnosti. Tyto podmínky je drží v izolovaných komunitách s (reifikovanou) kulturou, která je chápána jako kultura tradiční. Cestou z této pasti je důraz na vzdělání a zlepšení sociálních služeb. Kultura není pomyslným strašákem, ale nutná forma odporu proti rasismu. Levicová dominantně diskursivní rovnice, platná pro Velkou Británii, by tedy vypadala asi takto:

Imigranti = sociálně vyloučení = (tradiční)
kultura = komunita

Levicový i pravicový dominantní diskurs staví na skupinovém esencialismu (Baumann 1999: 86). Krom dominantního diskursu popisuje G. Baumann ještě diskurs démotický, který odkazuje k lokálnímu a alternativnímu užívání výše zmíněných slov. Jedná se o rovínu etnografickou. Odhalení démotického diskursu však není intencí této studie. Na následujících stránkách bych se chtěl blíže podívat na dominantní politický diskurs v České republice a po vzoru G. Baumanna sestavit rovnice, které tomuto diskursu odpovídají. Za tímto účelem ve stručnosti představím teorie/diskursy nacionalismu, multikulturalismu a sociálního vyloučení. Tyto tři teorie/diskursy totiž skrze dominantní politický diskurs promlouvají nejčastěji.

Nacionalismus

O konceptualizaci národů se tradičně vedou spory. Jedni – esencialisté či substantivisté – považují národy za reálné (objektivní) entity, které usilují o vlastní autonomii a nezávislost. Dle nich jsou národy kolektivní jedinci, kteří jsou nadáni volným a pospolitým jednáním. Druzí – konstruktivisté – tvrdí, že tomu tak není. Kategorie národa je v jejich díce spíše sociálně reprodukována představa o tom, že určitý subjekt přináleží k určitému kolektivnímu objektu – národu. Třetí zůstávají někde na půli cesty mezi předchozími přístupy: národ je sice sociálně konstruovaná představa, nicméně v toku dějin existovaly pospolitosti (tzv. ethnie), na něž národ navazuje (Smith 1988).

Komplementární dělicí linií konceptualizací národů je osa primordialismus versus modernismus. Primordialismus tvrdí, že národy jsou pradávnné jednotky, které vždy byly, jsou a budou. Modernismus oproti tomu proklamuje, že národy byly vymyšleny jako reakce na moderní historické podmínky a potřeby.

Modernistický konstruktivismus lze ztotožnit se jménem B. Andersona, který definuje národy jako „pomyslná společenství – a to existující v představách jako společenství ze samé své podstaty vnějškově ohraničené a svrchované“ (Anderson 2003: 243). Národ je víceméně sdílená představa o tom, že určití lidé k tomuto národu přináležejí. Národ je v tomto smyslu vnějškově ohraničený, svrchovaný (rodil se v době, kdy osvícenství oslabovalo legitimitu dynastických říší) a existuje (v představách) jako společenství (ibidem: 243–245, 2008). E. Gellner je rovněž

po právu považován za modernistu. Tvrdí, že je to právě nacionalismus, který produkuje národy, nikoli obráceně. Nacionalismus definuje tímto způsobem: „Nacionalismus je původně politický princip, který tvrdí, že politická a národní jednotka musí být shodné“ (Gellner 1993: 12). V nacionalismu se snoubí jak osvícenský (kupř. univerzalizmus a racionalita), tak romantický odkaz (kupř. kolektivismus a emocionalita) (Gellner 2005: 23–63). Podobně soudí G. Baumann (1999: 18–19), že národní stát je směsicí racionalismu (státní suverenity) a romantismu (etnicity).

Tvrdit, že národy jsou zkonstruované nebo vynalezené (přesněji vynalézané), rozhodně neznamena, že jsou bezvýznamné. Jsou-li národy definovány jako reálné, jsou tyto reálné ve svých důsledcích. Zdali národy objektivně, pozitivně existují, je vlastně pro tuto studii irelevantní. Zájem je upřen na to, jakým způsobem se tato sdílená představa (re)produkuje a jakými charakteristikami či reprezentacemi je tato představa naplněna (srov. Brubaker et al. 2004). Tím se dostáváme k esencialisticko-primordiální tematizaci národa.

Národ je často považován za jakousi metaforickou příbuzenskou skupinu (Eriksen 2008: 334); za společenství lidí, kteří jsou pokrevně a kulturně spřízněni. Přesvědčivost této představy dodává tradice. Ať už se tváří jakkoli starobyle, zpravidla je tradice retrospektivním pohledem do minulosti, z níž jsou vybrány vyhovující komponenty; ty, které zpětně potvrzují historickou ukotvenost daného společenství (Amselle 1997; Eriksen 2007: 349, 2008: 332; Finkelkraut 1993: 17–27; Giddens 2010: 39–40; Třeštík 1999: 110–114). V tomto smyslu se hovoří o tzv. vynalézání tradice (Hobsbawm a Ranger 1992). Podobnými principy je konstruována i historie. I ta je vytvářena s ohledem na potřeby daného společenství (Barša 2003: 33–36; Eriksen 2008: 273, 328; Gellner 2002; Třeštík 1999: 124–125). V tomto smyslu tedy plní funkci národní mytologie (srov. Schöpflin a Hosking 1997). Interpretací a narativní rámce jsou tímto způsobem nacionalizovány. Součástí tohoto procesu je i esencializace a demonizace těch, kteří jsou viděni jako „národnostně jiní“ (Brubaker 2003: 379–384; Burzová 2010: 56–61).

Multikulturalismus

Přestože se multikulturalismus (též politi-

ka identit) na první pohled jeví téměř jako binární opozice nacionalismu, hlubší rozbor odhalí, že mají mnoho společných rysů. Multikulturalismus lze slovy T. H. Eriksena „definovat jako doktrínu, která tvrdí, že samostatné etnické skupiny mají právo se kulturně lišit od většinové společnosti, stejně jako má většina právo na svou kulturu“ (2008: 337).⁴

V multikulturní teorii lze odlišit několik směrů. Pluralistický/diferenční multikulturalismus, jehož otcem zakladatelem je Ch. Taylor (2002), stojí na komunitaristickém předpokladu. Tento autor vede polemiku s liberalismem, který údajně přehlíží osobitě a asimiluje kulturní odlišnosti, což „je smrtelným hříchem páchaném na ideálu autenticity“ (Taylor 2002: 55). V ideální multikulturní společnosti máme „všichni ... uznávat rovnou hodnotu různých kultur“ (ibidem 2002: 80). V politickém uznání autentické jinakosti, která se chápe jako základní lidská potřeba, se spatřuje elementární předpoklad řešení problémů, spjatých se soudobými komplexními společnostmi. Ústřední pojem tohoto programu je komunita, což je, jak trefně poznamenal A. Swift (2005: 133), „slovo vřelé, laskavé a nikdo neví, co to znamená“. Člověk je bytostně spjat se svou pospolitostí, bez níž přestává být plnohodnotným člověkem. Z tohoto důvodu je uznání jeho kulturní skupiny, spíše než jeho samotného jakožto jednotlivce, považováno za vyvrcholením snah o emancipaci člověka.

Pluralistický multikulturalismus je často kritizován za to, že jeho důsledná aplikace by vedla ke fragmentarizaci společnosti. Proto byl původní Taylorův koncept revidován – vznikl multikulturalismus liberální, jehož ústředním proponentem je J. Rex (1999). Tato verze multikulturalismu sice přihlíží k jedinci, ovšem její základní konceptuální rámec je stále svět rozdělený do ohraničených kultur. J. Rex ve své multikulturní vizi přistupuje k analytickému rozdělení dvou domén: (a) *veřejné* (společná všem skupinám, jakási „občanská kultura“) a (b) *soukromé* (zde by se měla uplatňovat kulturní odlišnost, která zaručí pocit bezpečí a emocio-

nální zakotvenost).

Nehledě na odlišnosti mezi těmito dvěma pojetími, oba multikulturalismy sdílejí stejnou představu, z jakých jednotek jsou složeny dnešní komplexní společnosti. Těmito jednotkami jsou kultury. Kultura zde ovšem nesehrává roli analytické pomůcky, jakési „užitečné fikce“ (Baumann 2002: 114), skrze níž lze pohlížet na rozmanitost současného světa. Představitelé liberálního i plurálního multikulturalismu svoje kultury povyšují na objektivní, pozitivní a reifikovanou součást reality. Tímto kulturu esencIALIZUJÍ – vidí v ní determinující entitu, která ovládá své nositele (Barša 2003, 2008; Hirt 2005, 2007; Abu-Lughod 1991; Baumann 2002, 1999; Eriksen 1997; Grillo 2003; Gupta a Ferguson 1992; Okin 1999; Sartori 2005: 44–46; Szaló 2003).⁵ Kultura tak vyplnila místo po politicky nekorektním termínu rasa (Wikan 1999; Abu-Lughod 1991). E. J. Wolf (1997: 369) takto pojaté kultury připodobnil ke kulečnickovým koulím, které do sebe tu a tam narazí. G. Baumann v tomto ohledu využívá geografické metafory:

Zaměřujeme se na národní, etnické nebo náboženské minority, jako kdyby každý předem věděl, jak jsou tyto minority ohraničeny, a které procesy probíhají uvnitř a které vně této předpokládané komunity. Ve skutečnosti jsme si vytvořili malý ostrov; studujeme tento ostrov a obvykle skončíme s tím, že tento ostrov v mnoha ohledech ostrovem je. Jak nudné (Baumann 1999: 145–146).

Kultura je tedy multikulturními teoretiky zvětčena (reifikována). Taková kultura se zdá být homogenní entitou. To znamená, že se odhlíží od diferenciace uvnitř této předpokládané jednotky. K této homogenizaci přispívá multikulturní směřování kultury a etnicity (srov. Barry 2001: 22). Dominantní diskurs „zachází s ‚etnickými skupinami‘ jako s ontologicky zakotvenými ‚entitami‘, jejichž ‚členové‘ jsou bytostně ‚nositeli‘ specifického souboru podstat (esencí) vázaných na etnický ‚skupinový‘ rámec, přičemž tento soubor esencí je obvykle rétoricky situován jako ‚kultura‘, resp. ‚etnická kultura‘“ (Hirt 2005: 39). V tomto okamžiku se nacionalistická rétorika protíná s multikulturní. Etnická skupina plní v rámci multikulturního diskursu stejnou úlohu jako národ v dikci nacionalismu.

4 Definice multikulturalismu T. H. Eriksena je samozřejmě jednou z mnoha možných. S. Okin kupříkladu akcentuje spíše skupinová práva: „minoritní kultury nebo způsoby života nejsou dostatečně chráněny zajištěním individuálních práv svých členů a jako důsledek by tak měly být chráněny speciálními skupinovými právy či privilegii“ (1999, nestránkováno).

5 Nicméně pro obhajobu a aplikaci pojmu kultura viz Jakoubek 2005, 2008a, 2008b.

Jak etnická skupina, tak národ jsou výsledkem vymezování se určitých segmentů populace (srov. Barth 1969; Eriksen 1997, 2002, 2007; Bauman 2004: 43; Hirt 2007). V rámci tohoto vymezování se může být využita celá paleta prostředků: vzhled, geografie či právě kultura. Neplatí však, že by se kultura rovnala etnicitě. I sebemenších kulturních rozdílů, které se zdají být zvnějšku marginální, může být využito při konstruování etnické skupiny.

Připomeňme, jak G. Baumann (2002: 17) shrnul multikulturní (dominantní) diskurs: „Kultura = komunita = etnická identita = přirozenost = kultura“. Existuje kultura x, která tvoří komunitu x se specifickou etnickou identitou x, která vždy byla, je a pravděpodobně bude – zdá se tedy být přirozenou. Odsud plyne podobnost s nacionalismem. Existuje národ x, který tvoří komunitu (společenství) x se specifickou národní identitou x, která vždy byla, je a pravděpodobně bude – zdá se tedy být přirozenou. Logika je v zásadě stejná. T. H. Eriksen (2008: 332) dokonce píše, že téměř „všechny typy nacionalismu ... jsou zvláštním případem etnické ideologie“.

Sociální vyloučení a „sociálně nepřizpůsobivost“

Sociální exkluzí se rozumí „proces, kdy jsou jednotlivci či celé skupiny vytěšňovány na okraj společnosti a je jim omezován nebo zamezen přístup ke zdrojům, které jsou dostupné ostatním členům společnosti“ (Toušek 2009: 13). Zpravidla se sociální exkluze člení do několika dimenzí: např. ekonomické, politické, prostorové, kulturní či symbolické vyloučení (Mareš 2000; Mareš a Sirovátka 2008; Růžička 2006, 2011). Koncept sociální exkluze se podle J. Kellera (2011: 168–171) vyskytuje ve dvou formách. *Statické pojetí* sociálního vyloučení odkazuje ke stavu, do něhož se lidé dostali svým vlastním přičiněním (tj. nedostatečnou adaptabilitou). Společnost funguje vcelku správně. Řešením problému s exkludovanými je inkluze. Oproti tomu *procesuální pojetí* „chápe sociální vyloučení jako hrozbu, která plyne přímo z povahy společnosti a která ve svých důsledcích také celou společnost ohrožuje“ (Keller 2011: 169). Vyloučený jedinec se nenachází vně systému. Naopak je produktem souhry ekonomického systému a trhu práce.

Statické pojetí sociální exkluze je významově velmi blízko mediálně protěžovanému výrazu

„sociálně nepřizpůsobiví“: společnost funguje bezvadně, pouze je třeba začlenit hrstku jedinců, kteří se nebyli schopni „přizpůsobit“. Takto koncept sociální exkluze zastírá nerovnosti uvnitř společnosti – nahoře/dole (tj. bohatí/chudí) se mění na uvnitř/vně (tj. začlenění/vyloučení). Snaží se pokročit od vertikální k horizontální nerovnosti (Mareš a Sirovátka 2008: 273; Keller 2011: 171).

J. Young (2007: 17–40) k této kritice přidává několik dalších postřehů. Vyloučené oblasti nelze pojímat jako izolované ostrovy, které jsou odtržené od okolního sociálního milieu. Lidé, kteří tyto oblasti obývají, netvoří homogenní skupinu tzv. *underclassu*; žádné odklaďiště neřestí, které vysoce kontrastuje se stabilní, začleněnou většinou. Tato inkludovaná majorita by pak z pozic konceptu sociálního vyloučení tvořila jakousi „kulturu spokojenosti“. To je však zjevný mýtus. S tím souvisí i představa normality. Neboť jsou problémy na obou stranách (vyloučených i začleněných), je krajně pochybné, hovořit o nějaké „normální situaci“ uvnitř začleněné většiny. Proto není vůbec na místě přemýšlet o sociálně vyloučených a sociálně začleněných jako o binárních opozicích.

METODOLOGIE

Tato analýza dominantního politického diskursu vychází ze dvou základních typů dokumentů a jednoho dodatečného: volební programy, záznamy z horní i dolní komory Parlamentu ČR a Dělnických listů. Volební programy politických stran vyjadřují relativně stabilní soubory představ o tom, jaký svět je a jak by měl vypadat.⁶ Problematika multikulturalismu, nacionalismu a sociálního vyloučení se v nich zrcadlí (přinejmenším domněle) v koherentní formě. Promluvy zaznamenané v horní i dolní komoře Parlamentu ČR (jakožto hlavní ústavně stanovené arény politické soutěže) – tzv. stenozáznamy či stenoprotokoly – jsou (či by měly být) oproti tomu expresí ideových stanovisek jednotlivých stran.⁷ V případě DSSS (či DS) nahrazují stenozáznamy Dělnické listy. Záměrně zde opomím mediální součást dominantního diskursu, která by si jednak zasloužila spíše samostatné zpracování, a jednak by do „stranických“ konstrukcí daných kategorií či témat (viz dále) mohla vná-

6 Proto budu využívat i volebních programů, které jsou z období před rokem 2006.

7 Dále v textu bude používáno zkratk HKP pro horní komoru a DKP pro dolní komoru Parlamentu ČR.

šet mediální interpretace.

Volební programy jsou volně dostupné na internetových stránkách jednotlivých politických stran, stenoáznamy na stránkách Parlamentu ČR (přes vyhledávací applet)⁸ a Dělnické listy jsou rovněž volně stažitelné z internetových stránek.⁹ Vyhledávané řetězce (ve všech mluvnických modifikacích) byly: „romský“, „sociálně vyloučený“, „cikán“, „etnický“, „nepřizpůsobivý“, „multikulturalismus“, „multikulturní“ a „národ“. Stenoáznamy z horní komory se nejsnadněji získají skrze internetový vyhledávač Google. Vyhledávací applet na senátních stránkách je totiž uživatelsky nepříliš přátelský. Hledané řetězce se shodují s těmi, které byly použity v případě dolní komory Parlamentu ČR. Citace použité v následujících pasážích jsou reprezentativními zástupci promluv politiků z dané strany.

Ke zpracování empirického materiálu byl využit program pro textuální analýzu MAXQDA 10 Plus, tj. verze, která zahrnuje modul MAXDictio pro kvantitativní obsahovou analýzu. První krok spočíval v nahrání všech textových jednotek do MAXQDA souboru; druhý ve vytvoření slovníku řetězců (slov), které bude program detekovat, a třetí v automatickém kódování nalezených řetězců (slov). Tato procedura snižuje časové nároky na analýzu. Slovník se skládal z těchto řetězců: „vyloučen“, „exkluz“, „komunit“, „nepřizpůsob“, „etni“, „menšin“, „Rom“, „identit“, „kultur“, „cikán“, „přistěhova“ a „romsk“. Tyto segmenty byly po automatickém kódování pročištěny a podle potřeby vztaheny na celou větu či odstavec. Kódované části dokumentů lze pak díky MAXQDA „vyvolat“ a vzájemně porovnat.

Tématy analýzy jsou „stranické“ exprese pojmů kultura, etnicita, přirozenost, sociálně vyloučený a sociálně nepřizpůsobivý, které budou součástí dílčích rovnic. Tímto způsobem budou partikulární „stranické“ diskursy komparovat.

POLITICKÉ PROGRAMY A ZÁZNAMY Z JEDNÁNÍ HORNÍ A DOLNÍ KOMORY PARLAMENTU ČR

Občanská demokratická strana

Občanská demokratická strana (ODS) je „liberálně konzervativní stranou navazující na tradice evropské křesťanské civilizace, na humanitní a demokratický odkaz 1. republiky a na zkušenosti západních demokracií.“¹⁰ Ve svém programu prosazuje svobodu jednotlivce, vládu práva a volný trh, který považuje za nejlepší možné řešení světové prosperity (srov. Vodička a Cabada 2007: 211–212).¹¹

ODS proklamuje, že je nutné udržet jasně a zřetelně vymezenou národní identitu (ODS 1998), kterou lze posilovat skrze kulturu (ODS 1996, 2010) či skrze úspěchy české reprezentace v oblasti sportu (ODS 2009, 2010). V tomto smyslu by proces evropské integrace „neměl uměle potlačit rozmanitost států, národů a kultur, která je jednou z evropských civilizačních hodnot“ (ODS 1996). Globalizovaný svět je „přiznačný znejistěním některých tradičních a prověřených hodnot. Do konfliktu se dostávají principy svobody s požadavky na bezpečnost.“¹² Volný pohyb lidí a imigrace zejména z islámských a afrických zemí vytvářejí tlak na kulturní identitu naší civilizace“ (ODS 2010). Proto se imigranti musí „ztotožnit s místními kulturními a společenskými pravidly a musí znát český jazyk“ (ODS 2009). V žádném případě nesmí jen čerpat sociální dávky, vytvářet uzavřené komunity či kriminální struktury (ODS 2006, 2010).

ODS je „stoupencem dialogu mezi kulturami“ (ODS 2004). Kulturu přítom chápe „nejen jako tvorbu nových uměleckých hodnot a úsilí o zachování těch existujících, ale i poznávací, zájmové a vzdělávací aktivity, stejně tak i spolkovou činnost, tradice a zvyky, dokonce i přírodní a urbanizované prostředí individuálního života“ (ODS 2010). ODS rozhodně nesdílí teorie o globálním společenství a zániku národních států. Rovněž tak neuznává multi-kulturní politiku identit. Suverénní národní stát

¹⁰ Přístupné na <<http://www.ods.cz/o-nas>>, navštíveno: 8. 11. 2011.

¹¹ Politika ODS dodnes navazuje na tzv. čtyři poděbradské artikuly z roku 1998: (1) soukromí je nedotknutelné; (2) levný stát; (3) nezadlužená budoucnost a (4) solidarity zodpovědných (Vodička a Cabada 2007: 220; Cabada a Šanc 2005: 190).

¹² K otázce bezpečnosti a vytváření bezpečnostních hrozeb srov. Lupták 2011.

⁸ Přístupné na <<http://www.psp.cz/docs/status.html>>, navštíveno: 7. 11. 2011.

⁹ Přístupné na <<http://www.delnickelisty.cz/>>, navštíveno: 7. 11. 2011.

a zdravý patriotismus považuje za základní pilíře identifikace k světovému společenství (ODS 1998). Zkrátka „(m)áme své zvyky, tradice, způsob života, kulturní projevy. Ty nám odpovídají a ty nám vyhovují. ... Chceme žít podle měřítek, která jsou našimi měřítky. Chceme žít podle hodnot, které jsou našimi hodnotami“ (ODS 2000).

Podle ODS není člověk „jen kolečkem v nějakém mechanickém společenském soukolí. Je především neopakovatelným jedincem, nadaným svou identitou a suverenitou“ (ODS 1998). Programy ODS do roku 2009 v oblasti sociální politiky ukazují, že tato identita je národnostní či etnická. Podpora „sociální adaptace příslušníků národnostních menšin, zejména Romů“, by měla být podpořena formou „specializovaných tříd pro přípravu romských dětí na základní školní docházku, zařazování co nejvíce romských dětí do předškolních zařízení, zřizování specializovaných romských odborníků při okresních a městských úřadech, v jejichž působnosti žije více Romů“ (ODS 1998). Sociální prevence by se měla obecně zaměřit na nepříznivou situaci romských komunit (ODS 2003).

Minimálně od roku 2009 nastává změna: „Nikde a v žádném směru nebudeme podporovat tzv. pozitivní diskriminaci, tedy umělé zvýhodňování menšin, prosazované především levicí. ... Nepřipustíme, aby se otázky lidských práv měnily na požadavky jednotlivých menšin proti většinové společnosti, aby lidská práva byla zaměňována za nároky vůči ostatním“ (ODS 2009, 2010). Sociální politika se začíná točit okolo „sociálně nepřizpůsobivých“. Tomu odpovídají i webové stránky ODS, na nichž lze „sociální nepřizpůsobivost“ nalézt v sekci aktuální témata¹³. Mimořádně poučné jsou v této sekci články I. Řápkové. Dokumentují přechod od etnických identit, přes sociální vyloučení k identitám „sociálně nepřizpůsobivých“.¹⁴

V ČR je celá řada obcí, kde pracujícím občanům jejich život znepríjemňují sousedé, kteří nechodí do práce a žijí pouze ze sociál-

13 Přístupné na <<http://www.ods.cz/aktualni-tema/socialne-nepripusobivi>>, navštíveno: 14. 11. 2011.

14 Tento přechod se vztahuje k širším sociokulturním procesům. Mezi ně patří například nástup pravicových vlád, které akcentují (více či méně modifikovanou) teorii závislosti chudých občanů (Murray 1998) a neoliberální formy vládnutí (srov. Wacquant 2001, 2009a, 2009b). Nicméně detailní analýzu těchto procesů ponechávám v této analýze stranou.

ních dávek. Tito problémoví sousedé obvykle nemusejí ráno vstávat a často ani jejich děti školou povinné je nedonutí vylézt z postele. Život v rodinách, které žijí dlouhodobě na dávkách, nemá žádný řád, rodiče mnohdy neposílají své děti do školy, mají spoustu volného času a vedou zcela nezodpovědný život (Řápková 2011a).

„Naší absolutní prioritou je chránit slušné občany a zajistit jejich bezpečnost“ (Řápková 2011b). Společnost se podle ODS, zdá se, dělí na „sociálně adaptované“ a „sociálně nepřizpůsobivé“. Tato dichotomie je dále rozváděna na slušné a neslušné občany; na ty, kteří mají nárok na bezpečnost a na ty, kteří si bezpečnost nezaslouží. Ona „sociální nepřizpůsobivost“ má však další konotace. Předpokládá se, že všichni mají stejnou možnost přizpůsobit se. J. Kubera kupříkladu tvrdí, že: „příležitosti mají u nás Romové stejně jako všichni ostatní“ (HKP, 23. 4. 2008). Sociální nepřizpůsobivost tak patrně odráží jakousi – ať už individuální, či sociální – patologii, která má své kořeny v přirozenosti „nepřizpůsobivých“.

Hlavním odborníkem ODS v Senátu na „romskou problematiku“ je, zdá se, již zmíněný J. Kubera.

Já jsem na tom [romském] festivalu řekl zúčastněným, ať nečekají pomoc od nikoho, ať nevěří tomu, že jim někdo pomůže, že pomoci si mohou jedině sami. Ne ovšem tak, že když se někdo z jejich komunity vyšvihne, vystuduje vysokou školu nebo zvítězí v pěvecké soutěži, obvykle to funguje tak, že on už s těmi cikány potom nechce mít nic společného. On se snaží zařadit se do bílé komunity, a místo aby dával příklad dalším z té menšiny, tak se od ní distancuje. ... Ale hlavně nevěřme tomu, že my jsme ti, kdo je zachrání. Oni se musí zachránit sami. A pokud, jak já to říkám, cikáne, když děláš bordel, dostaneš přes držku, jestli jsi černej nebo bílej, já občany města nerozlišuju na černé, bílé, barevné, protože bych se z toho zbláznil, protože tam mám všechny menšiny, které si umíte představit (HKP, 23. 4. 2008).

J. Kubera sice občany nerozlišuje podle barvy kůže, to mu však nebrání v tom, aby identifikoval „cikána“ – definovaného na základě barvy kůže. Tato zvláštní ideová assembláž dostává svého vrcholu v následující citaci (z téhož projevu):

Tolik jsme se jako západní civilizace chtěli odříznout od hrůzné historie druhé světové války, od zkušenosti etnických čistek, genocidy, holocaustu, teorií nadřazenosti ras nad druhými, až jsme z našich hlav zcela vytěsnili prostý fakt, že mezi etniky, rasami či národy opravdu existují rozdíly.

Připomínám, že J. Kubera stále promlouvá o „romské problematice“.

Vzorec ODS: x = kultura (x) = komunita (x) = etnicita (x) = přirozenost (x) = sociální vyloučení = sociální nepřizpůsobivost

Česká strana sociálně demokratická

Česká strana sociální demokratická (ČSSD) je „politickou stranou levého středu, jejíž program vychází z programových cílů západoevropských sociálnědemokratických stran“ (Vodička a Cabada 2007: 219). „Rozvíjí se jako společenství, jež zakládá svou politiku na humanitně-demokratickém úsilí o to, aby všichni lidé bez rozdílu mohli nalézt svou lidskou důstojnost ve svobodě.“¹⁵ Podporuje „ekologickou přestavbu Země, usiluje o rovnoprávnost pohlaví a ras, překonání nerovnosti mezi bohatým Severem a chudým Jihem a vyzývá k míru na základě kolektivní bezpečnosti a rovnoprávné spolupráce národů.“¹⁶

Společnost by podle ČSSD měla být postavena na rovnoprávnosti mužů a žen, národností a názorových společenství (ČSSD 1996). Zodpovědná vláda by měla chránit národní kulturu a hrdost skrze podporu českého jazyka či sportu (ČSSD 2002). V Evropské unii hodlá ČSSD chránit společnou svobodu, stejně jako „národní zájem a identitu“ (ČSSD 2009). Striktně odmítá představu „etnického národa“ ve prospěch „národa občanského“ (ČSSD 2010a). V tomto smyslu by mělo být v České republice snazší vyrovnat se s „koexistencí více národností i více kultur“ (ibidem). ČSSD se hlásí k politice multikulturalismu, resp. multikulturalního uznání. V kontextu „evropského multikulturalismu podporuje instituce pro péči o kulturní dědictví všech národnostních menšin a etnik“ žijících v České republice (ibidem). Svět podle ČSSD je ideálně multikulturalně diferencovaný (ibidem), tj. postavený na „respektování lidských práv a úsilí o harmonický vztah mezi pří-

slušníky a národy jednotlivých kultur jak v rámci států, tak na mezinárodní úrovni“ (ibidem). Multikulturalní uspořádání navíc prohlubuje demokracii skrze soužití s menšinami, jejichž zájmy nejsou přehlíženy. Každá etnická skupina by měla mít „právo na svoji národnost a historickou paměť“. Na úrovni identity se „nároky na uznání menšinových identit mohou transformovat tak, že pro většinovou populaci přestávají být příčinou národnostních, rasových a sociálních nepokojů“ (ibidem). Multikulturalnímu duchu odpovídá rovněž imigrační politika, která přihlíží k právům národnostních menšin. Nejen že hájí lidská práva, ale i práva hospodářská, sociální a kulturní (ČSSD 1996). V tomto smyslu ČSSD hájí kompatibilitu lidských a kulturních (resp. skupinových či menšinových) práv. Na druhou stranu považuje za nutné „odstraňovat ekonomické, sociální a kulturní příčiny jejich společenské diskriminace“ (ČSSD 2010a).

Dále je třeba věnovat pozornost „soužití různých kultur a filozofií“, jelikož „dialog mezi různými kulturami ... je nezanedbatelným prostředkem v boji proti xenofobii a rasismu“ (ČSSD 2009). Neokonzervatismus, nacionalismus a rasismus jsou v zásadě „reakcemi na současnou zvýšenou míru kontaktů a střetů lidí odlišných kultur“ (ČSSD 2010a). I na území České republiky se totiž zvyšuje „počet příslušníků skupin obyvatelstva, které mají odlišné kulturní zázemí (rómské, vietnamské, ukrajinské a další menšiny, pro něž se ČR stává atraktivní zejména po jejím vstupu do EU)“ (ibidem). Současné projevy globalizace (především volný pohyb osob a kapitálu) staví českou populaci před nové výzvy, neboť se doposud „vyvíjela jako národnostně homogenní a v podstatě uzavřená před příslušníky jiných národností i jiných kultur“ (ibidem). Integrace minorit imigrantů a minorit historických do české společnosti by měla být založena na „multikulturalní zásadě uznání a tolerance ke kulturním odlišnostem“ (ibidem). Z toho rovněž vyplývá, že kulturní politiku v nejširším slova smyslu lze chápat jako „variantu politiky sociální“ (ibidem).

V oblasti sociální politiky je nutné se vypořádat s fenoménem sociálního vyloučení – a to jak sociálních, tak i etnických skupin (ČSSD 2011). Alarmující je především postavení Romů, které je třeba sociálně začlenit (ČSSD 2009). K tomu by měla dopomoci *Agentura pro sociální začleňování v romských lokalitách*, která prozatím „nezískala dostatečnou důvěru Romů“ (ibidem).

15 Přístupné na <<http://www.cssd.cz/program/hodnoty-cile-a-principy-cssd/>>, navštíveno: 15. 11. 2011.

16 Ibidem.

Dále je ČSSD ochotna k „diskusi o úpravách systému posilujících princip ochrany menšin (například romské komunity)“ (ČSSD 2010a).

Ve vztahu k sociální politice je ilustrativní *Rámcový program pro záležitosti Romů*, jehož autorem je D. Beňák (předseda Komise pro romské záležitosti). Tento text je zvláštním mixem logiky multikulturalismu, sociálního vyloučení a nacionalismu. Dle autora je každá skupina „specifická, má svoji kulturu a odlišnou tradiční morálku. ČSSD bude kulturní odlišnosti respektovat a chránit ty hodnoty a tradice, které nejsou výrazně na obtíž jiným lidem, neboť takové odlišnosti přispívají k multikulturalitě“ (ČSSD 2010b). Toto multikulturní prizma je dále rozvíjeno:

Morálka Romů je velmi složitá část romství. Je řízena nepsanými pravidly, jež se předávají z generace na generaci. Není však jednotná a každá skupina Romů ji pojímá prizmatem své historie, svého vývoje. Historický vývoj také ovlivnil pojetí některých pravidel, jimiž se Romové řídili. Romská morálka se značně odchyľuje od původních zvyků a pravidel, zejména posledních dvacet let. ... Zachování tradiční romské morálky souvisí s emancipací, s uchováním kultury a tradice ... Tou měrou, jak jsou Romové chápáni jako příslušníci národnostní menšiny, požívají i zvláštních kolektivních (skupinových) práv jako Romové. Tato práva nelze označovat za romská práva. Jsou to práva menšinová, a to individuální práva občana, který je příslušníkem romské národnostní menšiny, i práva kolektivní (skupinová) celé menšiny (ibidem).

Přestože autor zdůrazňuje, že každý má právo etnickou identitu přijmout či odmítnout, v tom samém okamžiku se domnívá, že „mají-li stát, obce a společnost nějak pomoci i těm Romům, kteří jsou sociálně vyloučení nebo jsou sociálním vyloučením ohroženi, je zapotřebí užívat označení ‚Rom‘ i pro ty, kteří se za Romy neoznačují a obecně jsou za Romy považováni.“ (ibidem). Klíčem k úspěchu (a neporušení zákona o ochraně osobních dat) je neadresnost: „Nikdy se nesmí stát, aby za Roma byla označena konkrétní osoba bez jejího výslovného souhlasu s tímto označením“ (ibidem).

Po této konstrukci romské etno-národní skupiny je pak poněkud paradoxní odvolávat se na „etnické klima“ jako základní bariéru při in-

tegraci sociálně vyloučených Romů:

Základní problém vidíme v tom, že se sociální aspekt otázek souvisejících se sociálně vyloučenými lokalitami zaměřuje za aspekt etnický. Podstatná část veřejnosti v ČR vidí bohužel sociální vyloučení především jako problém přítomnosti etnicky odlišné populace v majoritním prostředí, nikoliv pouze jako problém přítomnosti extrémně chudých vrstev (ibidem).

Ve chvíli, kdy autor brojí proti etnickým břídlům společnosti, brousí sklo do jejich obrouček. A to jak v podobě opozice vůči Čechům – „příslušníků českého etnického národa“ (ibidem) – v případě letského pomníku, tak i skrze volání po tom, aby se Romové nebáli odkrýt svou „skutečnou národní identitu“, tj. romskou (Beňák 2010). Existuje totiž „nepoměr mezi přihlášením se k menšinové národnosti a skutečným stavem“ (ČSSD 2010b).

Vzorec ČSSD: x = kultura (x) = komunita (x) = etnicita (x) = přirozenost (x) = sociální vyloučení

*Křesťanská a demokratická unie –
Československá strana lidová*

Křesťanská a demokratická unie – Československá strana lidová (KDU-ČSL) navazuje na „tradice křesťanskodemokratických a křesťanskosociálních stran a hnutí u nás i ve světě a usiluje o uplatňování křesťanských a konzervativních hodnot v politickém životě společnosti a státu.“¹⁷ Vymezuje se vůči liberalismu i sociální demokracii, přičemž klade důraz na (viděno z pozic KDU-ČSL) „přirozených společenství“, tj. na rodinu, obec, náboženská sdružení atd. (Cabada a Šanc 2005: 183).

KDU-ČSL chápe kulturu „jako nedílnou součást našeho duchovního i materiálního dědictví, výraz naší identity a jedinečnosti, odkaz dějin našeho národa i jako náš příspěvek mezinárodnímu společenství“ (KDU-ČSL 2010). K problematice „jiných kultur“ se s výjimkou imigrační politiky příliš nevyjadřuje. Dobří imigranti jsou takoví, kteří „chovají vůči ČR úctu, respektují její zákony a zřízení a akceptují její kulturu a zvyky, včetně např. znalosti českého jazyka“ (ibidem). Pro KDU-ČSL je důležité, aby „se s ohledem na vývoj v západní Evropě začala

¹⁷ Přístupné na <<http://www.kdu.cz/Dokumenty/Stanovy.aspx>>, navštíveno: 16. 11. 2011.

v české společnosti urychleně vést kvalifikovaná debata o míře a mezích možné islamizace naší společnosti“ (ibidem). Migraci je třeba řešit racionálně „takovým způsobem, aby zůstal zachován princip vzájemného porozumění a oboustranného obohacení mezi námi a cizími národy a kulturami, ale aby také nebylo ohroženo evropské náboženské a kulturní dědictví“ (ibidem).

KDU-ČSL přijímá rétoriku sociálního vyloučení, které lze řešit pomocí tlaku na návrat dlouhodobě nezaměstnaných na trh práce. Řešení situace stojí na dvou pilířích: (a) respekt k důstojnosti každého člověka jako jedinečné bytosti a (b) musí být výhodnější pracovat, nebo se připravovat na zaměstnání, než žít jen ze sociálních dávek (ibidem). Klíčové se v tomto ohledu jeví vzdělání: „Nekompromisně budeme vyžadovat plnění povinností souvisejících se školní docházkou a se vzděláváním dětí rodin, které žijí ve vyloučených komunitách“ (ibidem).

Hlavním odborníkem na záležitosti „romské problematiky“ je, zdá se, J. Čunek. Tento senátor se zároveň posouvá od logiky sociálního vyloučení (Romů) k „sociální nepřizpůsobivosti“ (Romů). Na půdě poslanecké sněmovny například z jeho úst zaznělo:

Já jsem přesvědčen o tom, že jsme udělali všechno pro to, abychom těmto lidem pomohli, neboli abychom pomohli všem lidem. Těm, kteří byli obtěžováni chováním nepřizpůsobivých občanů. A ty nepřizpůsobivé občany, které jsme podle rozhodnutí soudu měli vystěhovat na ulici, tak kdybychom to udělali, zřejmě by nás nikdo nekritizoval (Čunek, DKP, 14. 6. 2007).

Dle J. Čunka jsou sociálně vyloučení, resp. „sociálně nepřizpůsobiví“ zejména Romové. Tím propojuje aspekt sociálního vyloučení, potažmo „sociální nepřizpůsobivosti“ s etnickou komponentou takto označovaných lidí:

Ale pak, když jdeme dál ... tak musíme přibrat spoustu pracovníků do škol a do družin, kteří se budou věnovat těmto romským dětem, protože nechat je jenom ve škole a pak se budeme jenom domnívat, že snad, když se ty děti vrátí, i když už budou umět česky, a vrátí se do svých domovů, a tam ve dvoupokojovém bytě, kde žije deset či patnáct lidí, udělají nějaké úkoly, tak to je iluzorní. ... A já vám mohu říct, že my jsme počítali zhruba

ba před 3 lety, že jenom tito občané, prosím jenom tito, to znamená většinou Romové, z těch sociálně vyloučených oblastí, tak zhruba v prvních 5 letech jsme počítali, že by to mohlo stát 14 mld. Kč, aby to mělo vůbec nějaký smysl (Čunek, HKP, 13. 10. 2011).

Vzorec KDU-ČSL: x = kultura (x) = komunita (x) = etnicita (x) = přirozenost (x) = sociální vyloučení = sociální nepřizpůsobivost

Komunistická strana Čech a Moravy

Komunistická strana Čech a Moravy (KSČM) je přímým následovníkem předlistopadové KSČ (Vodička a Cabada 2003: 212). Stojí na několika principech: „socialismus, demokratická společnost svobodných, rovnoprávných občanů, společnost politicky a hospodářsky pluralitní, postavená na maximální občanské samosprávě, prosperující a sociálně spravedlivá, pečující o zachování a zlepšování životního prostředí, zabezpečující lidem důstojnou životní úroveň a prosazující bezpečnost a mír.“¹⁸

KSČM lpí na rozvoji „národní identity a svěbytnosti s plným zapojením etnických menšin, včetně Romů a přistěhovalců, při prohlubující se orientaci na vzájemnou solidaritu a spolupráci“ (KSČM 2006). Vědomí národní identity chce pěstovat skrze vlasteneckou výchovu (KSČM 1998). Zároveň odmítá jakékoli „projevy intolerance k občanům jiných národností“ (KSČM 2010).

KSČM považuje za nezbytné „vypracovat účinný celospolečenský program, který bude respektovat romskou kulturu“ (KSČM 1990). V obecné rovině chce podporovat „multikulturní výchovu, pěstovat schopnosti vzájemného soužití různých etnik, výchovu proti všem formám diskriminace a intolerance, včetně rasismu a nacionalismu“ (KSČM 2010). Navrhuje i několik dalších opatření, které se týkají „vzdělávání Romů a dalších menšinových etnik“ (KSČM 2002). Vyslovuje se rovněž k menšinovým právům, neboť chce prosadit „dlouhodobé koncepční i praktické řešení romské otázky, které bude brát v úvahu jak sociální podmínky, tak aspekty kultury a vzdělání“ (KSČM 1998).

¹⁸ Přístupné na <<http://www.kscm.cz/nase-strana>>, navštíveno: 16. 11. 2011; KSČM je v odborné literatuře považována za antisystémovou stranu, která „odmítá současný demokratický politický systém, jenž podle KSČM dává svobodu a demokracii jen bohatým“ (Vodička a Cabada 2007: 226; dále též Cabada a Šanc 2005: 164).

V dokumentu *Společně proti krizi* nadto přidává prevenci sociálního vyloučení a vzniku ghett (KSČM 2009).

Multikulturní vize (globální) společnosti se jasně rýsuje v projevu senátora V. Balína:

Slovy Erazima Koháka ... jednobarevné kultury jsou stejně zranitelné jako lesní monokultury. Evropské unii a ostatně i globální humanitě přispíváme ochotou sdílet svůj český svéráz, třeba bohatstvím jazyka. Svět potřebuje kulturu, která je zásadně slučitelná s pluralitou, a právě zde nás učí celé naše dějiny. ... Kompromisy jsou namíště a v podstatě Lisabonská smlouva je kompromisem, protože EU sdílí část multikulturního světa, jehož hranice se budou i nadále posouvat. Ovšem ty nejrizikovější hranice si bohužel nese každý v sobě (Balín, HKP, 6. 5. 2009).

Vzorec KSČM: $x = \text{kultura (x) = etnicita (x) = \text{přirozenost (x) = sociální vyloučení}$

Strana zelených

Strana zelených (SZ) usiluje o „uskutečnění vize ekologické demokracie. [Myslí] tím společnost, která se vyznačuje kulturní vyspělostí, sociální citlivostí, politickou otevřeností a hospodářskou stabilitou“ (SZ 2003).

SZ prosazuje vizi multikulturní společnosti. To znamená mimo jiné „konceptní změnu v pojetí státního občanství. Přístup ke státnímu občanství, coby podmínce k trvalé integraci do české společnosti, musí být zjednodušen“ (ibidem). Multikulturní společnost stojí na „vzájemném respektu, skupinových a individuálních právech příslušníků menšin a na individuální odpovědnosti“ (ibidem), jinými slovy na „respektování plného spektra lidských práv, včetně práv ekonomických, sociálních a kulturních“ (SZ 2010). Stát by měl zajišťovat národnostním menšinám demokratické spolurozhodování o jejich záležitostech“ (SZ 2003). Soužití národnostních menšin a většinové společnosti je důležitá hodnota pro všechny (ibidem). Lze jí dosáhnout skrze multikulturní výchovu a zřizováním multikulturních, komunitních a poradenských center (SZ 2003, 2010).

V oblasti sociálního vyloučení (nejen) Romů klade SZ důraz na vzdělávání, skrze něj lze začleňovat (romské) děti ze socio-kulturně odlišného prostředí. Romové jsou dle SZ silně kulturně odlišní a zároveň terčem etnické ne-

vraživosti. Nucená asimilace vedla k oslabování kulturní a etnické identity. Nyní jsou Romové v kleštích sociálního vyloučení. Stát by měl těmto osobám zaručit právo přijmout asimilaci, ale rovněž rozvíjet možnost emancipace romské národní skupiny. Sociální politika by se měla zaměřit na romskou komunitu, což povede k sociálnímu začlenění (SZ 2010).¹⁹ Rovněž tak je třeba odstranit diskriminaci Romů:

Moje profesní i osobní zkušenosti mě přesvědčily, že diskriminace příslušníků různých menšin a skupin je u nás velmi rozšířeným jevem. A musím se tady velmi striktně vymezit vůči svému kolegovi Markovi Bendovi, který tady hovořil o tom, jako kdyby ti lidé se skutečně něčeho negativního dopouštěli. Ale tak to prostě není. Oni jsou příslušníky nějaké skupiny, ať už volbou, nebo tak, že se nemůžou od této skupiny distancovat (Jacques, DKP, 26. 9. 2007).

Řešením je přijetí vize občanského národa a komplementarity lidských a skupinových práv. Tyto principy pak povedou k vítězství v boji proti nacionalistickým uskupením:

Nejúčinnější zbraň proti těmto hnutím, proti těmto postojům je právě vzdělávání k lidským právům, vzdělávání k občanství, a to občanství nikoliv na základě představ o etnickém občanství, nějaké homogenní představy o homogenní identitě založené

¹⁹ Vše podstatné ohledně sociální politiky SZ vůči Romům je v zásadě shrnuto v následujícím úryvku z volebního programu: „Strana zelených pokládá situaci většiny českých Romů za katastrofální. Pramení také ze silné kulturní odlišnosti i dlouhodobé etnické nevráživosti jdoucí napříč státy a společnostmi, která vyvrcholila nacistickou genocidou Romů. Státem prosazovaná asimilace v poválečné době zlepšila sice postavení mnohých Romů ve společnosti, ale diskriminaci zcela neodstranila, a navíc je postupně zbavovala kulturní a etnické identity, činila z nich otroky sociálního systému. V 90. letech byli Romové ještě více vrženi do pastí sociální diskriminace, nevzdělanosti a společenského vyloučení. Zelení jsou přesvědčeni, že stát musí důsledně garantovat nejen ochranu před rasovou diskriminací a násilím, ale i práva Romů na rovný přístup ke vzdělání, k práci a k politickému rozhodování, mezi něž patří i rozhodování o tom, kdo z nich přijme asimilaci a kdo se naopak bude snažit o emancipaci své národní skupiny. Jedině trpělivou sociální a terénní prací, vzdělávacími programy a politikou zaměstnanosti zaměřenou právě na romskou komunitu lze v dlouhodobé perspektivě pomoci Romům, aby vlastními silami vykročili z bludného kruhu společenského vyloučení a integrovali se do většinové společnosti“ (SZ 2003).

na etnické příslušnosti třeba k českému národu, nýbrž na občanském principu, kde se občanem bude cítit každý, ať už to bude Vietnamec, Rom, Ukrajinec nebo kdokoliv jiný, kdo prostě bude mít místo v této společnosti (Liška, DKP, 24. 4. 2008).

Vzorec SZ: $x = \text{kultura (x) = komunita (x) = etnicita (x) = přirozenost (x) = sociální vyloučení}$

TOP 09

TOP 09 je poměrně novou „konzervativní politickou stranou, jejíž ideový program vychází z evropských tradic křesťansko-judaistické kultury (TOP 09 2009). Proto podporuje „motivační programy pro obnovu a udržení kultury v české republice jako prostředek proti ztrátě kulturní identity“ (ibidem).

V oblasti sociální politiky se TOP 09 v zásadě shoduje s ODS. Sociálně vyloučení jsou skupinou, která zneužívá štědrosti sociálního systému. Těmto praktikám je třeba zabránit kontrolou: „určitá skupina obyvatel zneužívá sociální systém tím, že se rodiče účelově nepřihlásí ke společnému soužití. Takovému zneužívání chce vláda zabránit důslednou kontrolou skutečného stavu domácností žádajících o tento typ sociálních dávek“ (ibidem). Explicitní vyjádření sociální „nepřizpůsobivosti“ však – na rozdíl od ODS – absentuje.

TOP 09 se drží strategie „říci méně, je někdy více“. J. Chalánková hovořila o „sociálně vyloučených komunitách“ (DKP, 8. 12. 2010). Z hlediska této analýzy je rovněž relevantní promluva J. Schejbalové:

Je třeba zdůraznit, že veřejné sbírky nejsou konány pro některé cílové skupiny, o které neziskové organizace pečují. Jde například o léčbu narkomanů, o sociálně vyloučené Romy, o pomoc bezdomovcům, na provoz zařízení pro nemocné AIDS (DKP, 26. 10. 2011).

F. Laudát oproti tomu de facto hovoří o romské národnosti, tj. romské etnicitě:

(U)ž delší dobu tady platí schválený zákon, který neumožňuje z důvodu ochrany osobních údajů evidovat údaje, které se vztahují k nějaké národnosti, skupině obyvatel apod. ... Ono je to skutečně v případě romské problematiky dvousečné, protože když nemáte data, tak se těžko přijímají racionální

opatření. Ale to je skutečnost a s tím nic nenaděláme (DKP, 17. 6. 2009).

Vzorec TOP 09: $x = \text{komunita (x) = etnicita (x) = přirozenost (x) = sociální vyloučení}$

Věci veřejné

Věci veřejné (VV) jsou „politickou stranou, která staví na přímé demokracii a vychází ze spolupráce se samotnými občany. ... Ve své víře v občana [vychází] z humanistických hodnot první republiky a [sdílí] názor našeho prvního prezidenta Tomáše G. Masaryka, že demokracie je především hovorem mezi rovnými. ... [Identitu strany odvozují] spíše z věcného přístupu k jednotlivým problémům než z jasné příslušnosti k levici či pravici. Obecně vzato se v politickém spektru [nachází] na pravém středu.“²⁰

VV tvrdí, že kultura je „určující součástí naší národní identity“ (VV 2010). Prosazují „(t)olerantní a rovný postoj k věrám a vyznáním a to i s ohledem na regionální a etnické odlišnosti“ (ibidem). Rozhodně netolerantní jsou vůči „nepřizpůsobivým občanům“ či dokonce „nepřizpůsobivým minoritám“ (ibidem). Domnívají se, že „v problematice extremismu převažuje sociální a bezpečnostní prvek nad rasovým. Většině občanů je jedno, jaké barvy pleti či národnosti ten druhý je, ale vadí jim, jak se chová“ (ibidem). Viníkem současného stavu jsou pochopitelně předchozí vlády. Extremismus je pouze logickým důsledkem.

ČR se dnes potýká s nárůstem extremismu. Jsme přesvědčeni, že rozmach extremismu v poslední době není dán pouze netolerantností k jinému etniku, ale i nečinností dosavadních vlád při řešení problémů obyčejných lidí. Zvláště v postižených regionech podporují extremistické skupiny občané, kteří z důvodu ‚sousedství‘ s nepřizpůsobivými občany ztratili hodnotu nemovitosti a začali se v místě svého bydliště obávat o bezpečnost (ibidem).

Problém se tak přesouvá do roviny kontroly a trestání „nepřizpůsobivých“. Jedním z léků na nynější neutěšený stav je „(n)ekompromisní stěhování chronických neplatičů a nepřizpůsobivých (prověřovat opakující se stížnosti)“ (ibidem). V tomto smyslu je, zdá se, politika VV vyostřeným programem ODS.

²⁰ Přístupné na <<http://www.veciveřejne.cz/o-nas.html>>, navštíveno: 16. 11. 2011

O této strategii a konkrétních opatřeních hovořila v poslanecké sněmovně D. Navrátilová:

Prvním mým apelem k získání vaší podpory je pozměňovací návrh, který svazuje výplatu dávek hmotné nouze s kartou sociálních systémů pro osoby, které sociální dávky zneužívají nebo je užívají neoprávněně. Tímto opatřením máme šanci konečně dosáhnout větší a efektivnější kontroly využívání dávek v hmotné nouzi pro sociálně nepřizpůsobivé občany. ... Důležitou změnou je rovněž zavedení tzv. karty sociálních systémů pro možnosti identifikace a výplaty dávek, kdy pro hmotnou nouzi osob nepřizpůsobivých, tedy osob, které systém dlouhodobě obcházejí, porušují a všelijakými způsoby destruuují, bude karta povinná (DKP, 9. 9. 2011).

Vzorec VV: $x = \text{etnicita}(x) = \text{přirozenost}(x) = \text{sociální nepřizpůsobivost}$

Severočeši.cz

Dle serveru Severočeši.cz toto politické uskupení „vzniklo z potřeby změnit současné poměry v Ústeckém kraji“. Chtějí „nastolit čistou politiku bez ohledu na ideové, náboženské nebo sociální zaměření. ... (N)ejdou ideologicky vymezené hnutí ... [Staví] pouze a především na občanském zájmu o nápravu současného stavu ... [Chtějí] spravedlivé rozdělování financí ... [a] rozumné řešení problémů občanů.“²¹

Ve vztahu k tématu studie obsahuje volební program „Šťastná sedmička pro Ústecký kraj“ (Severočeši.cz 2012) několik zajímavých momentů. Hned první bod nese název „Program pro ochranu občanů před nepřizpůsobivými jedinci, pro zajištění každodenní bezpečnosti občanů a pro posílení pravomocí místní samosprávy“. „Nepřizpůsobiví“ jsou v dikci strany Severočeši.cz „opilci, feťáci, vágusové a podobná individua v ulicích“. „Nepřizpůsobiví“ jsou soudě dle následující věty, která rozvíjí první bod, i Romové: „i cikán je člověk, který se musí vzdělávat a pracovat“. První programový bod je zakončen tímto požadavkem: „chceme stejná práva a povinnosti pro všechny včetně cikánů“.

Za stranu Severočeši.cz (nejen) v senátu o Romech promlouvá zejména J. Doubrava.

Jsem přesvědčen o tom, že v naší republi-

ce k diskriminaci Romů nedochází. Vezměte si jen jednotlivé oblasti ... Přístup ke vzdělání. Kdo romské komunitě brání v přístupu ke vzdělání? Je to jen ona sama, jsou to rodiče dětí, kteří nedokáží dosáhnout toho, aby děti skutečně do škol chodily. (J. Doubrava, HKP, 4. 8. 2011)

Ani Severočeši.cz tudíž nijak výrazně nevybočují z charakteru dosavadních rovnic.

Vzorec Severočeši.cz: $x = \text{etnicita}(x) = \text{komunita}(x) = \text{přirozenost}(x) = \text{sociální nepřizpůsobivost}$

Dělnická strana sociální spravedlnosti

Cílem Dělnické strany sociální spravedlnosti (DSSS, dříve DS²²) je „vytvářet demokratickou společnost na principech sociální spravedlnosti, pro všechny občany našeho státu, bez rozdílů rasy, věku a pohlaví.“²³ Co to v dikci DSSS znamená, poodhalí analýza jejich politických cílů.

Vzdělání je jednou z priorit DSSS, přičemž chtějí prosadit komplexní národní reformu českého školství. To zahrnuje vytvoření „výhodných podmínek pro studium sociálně slabších studentů. Vzdělanost národa je obrazem jeho kvalit a zároveň jeho budoucnosti. České školství musí vychovávat k vlastenectví a úctě k národním tradicím a kulturním hodnotám“ (DSSS 2010b). Ovšem neměli bychom investovat prostředky „do zaostalých a demotivovaných jedinců bez nadání, kteří se navíc nepřátelsky vymezují vůči našemu národu, nebo podpory imigrantů“ (ibidem). Rétorika ohledně vzdělání se přirovnává:

Odmítáme nazývat vzděláním a dotovat pouhou indoktrinaci k multikulturalismu, opakování blábolů gender studies nebo pouze nenáročného „ukecaného“ obory, jejichž jediným cílem je dát VŠ diplom i netalentovaným, nebo dokonce pouze platícím jedincům (DSSS 2010a).

Trnem v oku DSSS jsou „nepřizpůsobiví“, imigranti a jejich komunity. V případě imigrantů je řešení prosté: vypovězení z ČR nebo selekce na základě „morálních kvalit“ imigranta,

²² Přestože jsou Dělnická strana a Dělnická strana sociální spravedlnosti de iure odlišné subjekty, de facto na sebe navazují. Proto jsem se rozhodl mezi empirický materiál zařadit i promluvy (citace), které náležejí do doby Dělnické strany, nikoli Dělnické strany sociální spravedlnosti.

²³ Přístupné na <<http://www.dsss.cz/kdo-jsme>>, navštíveno: 16. 11. 2011.

²¹ Přístupné na <<http://www.severocesni.cz/scz/kdo-jsme>>, stáhnuto: 4. 7. 2012.

u něhož je předpoklad, že se „přizpůsobí národním tradicím a zvykům občanů České republiky, a je zde záruka plné asimilace do většinové společnosti“ (2010b). Imigranti v dnešní situaci mohou sklouznout do širší kategorie „nepřizpůsobivých“. Tato kategorie si dle DSSS v žádném případě nezaslouží žádnou finanční podporu ze strany státu. Navíc „nepřizpůsobivost“ vyžaduje zavedení domovského práva, skrze něž se mohou obce zbavovat „nepřizpůsobivých občanů, kteří dlouhodobě porušují svým chováním základní pravidla občanského soužití“ (ibidem).

Přistěhovalectví relativizuje základní nacionalistickou hodnotu – národní identitu. „Boj za přirozenou identitu jednotlivých evropských národů je proto nezbytností!“ (Málek 2010) Tuto přirozenou identitu nenarušují pouze imigranti. Čistá esence češství je relativizována i takříkajíc zevnitř.

V dnešní společnosti se o otázce menšin a jejich postavení v ní často diskutuje. Nebudeme si nahlávat v tom, že se jedná zejména o menšinu cikánskou. Neustále slyšíme z úst vládních činitelů a ochránců lidských práv slova o tom, jak je nutné této menšině pomáhat v jejich snaze se zapojit do společnosti, vytvářet pro ně pracovní místa, zavádět kvóty umožňující studium na vysokých školách či případně upravovat podmínky na lehčí a snesitelnější (Zaremba 2011).

Ideovým protipólem DSSS a viníkem současného stavu je multikulturalismus. „Smutná každodenní realita multikulturní společnosti otevírá oči stále více lidem a mediální strážení neonacismem již dnes nikoho nezajímá“ (Petřiválský 2009). Nacionalistickou rétoriku

DSSS propojují s problematikou bezpečnosti. „Případy napadání slušných lidí některými příslušníky cikánského etnika se stále množí“ (Kotáb 2011). Nacionalní, bezpečnostní a anti-multikulturalistický diskurs jde ruku v ruce s „nepřizpůsobivostí těch druhých“. J. Kastner tvrdí, že „(o)bčany trápí nepřizpůsobivé hordy, které žijí ze sociálních dávek pod ochranou [bývalého – O. H.] ministra Kocába“ (Kastner 2009).

Nebývale konkrétně politické cíle definoval místopředseda DSSS J. Štěpánek:

Na tom [korespondence politiky DSSS s názvem strany] musíme zapracovat a rozšířit povědomí veřejnosti o tom, že nejsme jenom strana, která je ‚proti cikánům a přistěhovalcům‘, ale že jsme stranou, pro niž práce, zaměstnanci a sociální otázka nejsou prázdnými slůvky, kterými žongluje ve volební kampani (Štěpánek 2011).

Slovo „jenom“ je v této citaci velmi důležité. J. Štěpánek se de facto přiznává k tomu, že DSSS je „proti cikánům a přistěhovalcům“; proti „cikánům a přistěhovalcům“, kteří z pozice své domnělé radikální odlišnosti nejsou schopni asimilace do „českého národa“. Podle DSSS vždy byli, jsou a budou odlišní – a to jak kulturně či sociálně, tak i morálně.

Vzorec DSSS: x = kultura (x) = komunita (x) = etnicita (x) = přirozenost (x) = sociální nepřizpůsobivost

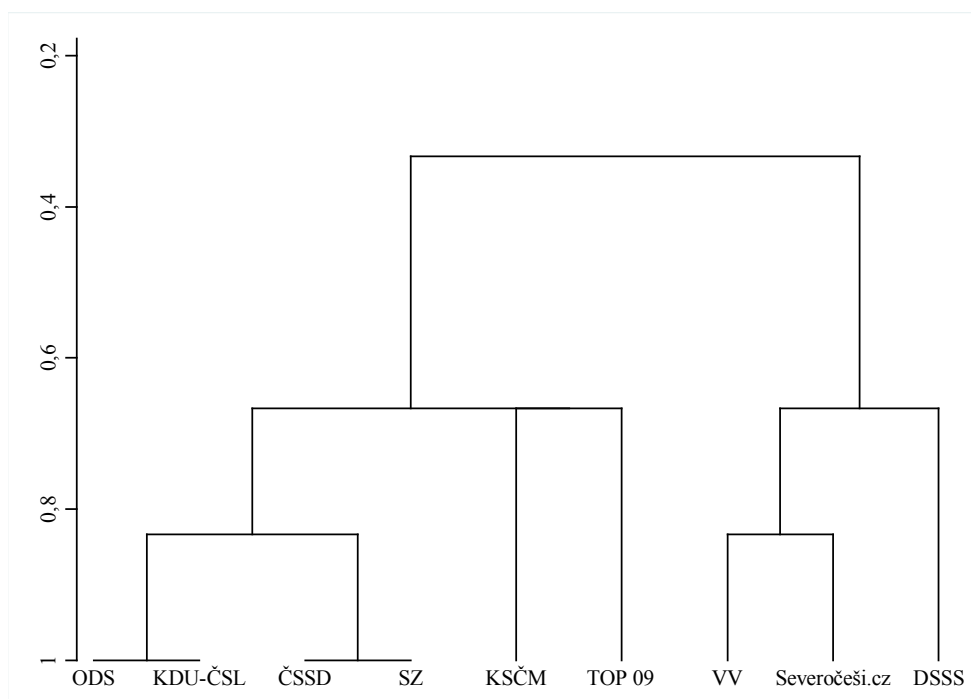
ZÁVĚR

Pro každou z politických stran, která v letech 2006–2011 působila (s danými výjimkami)

	Kultura	Etnicita	Komunita	Přirozenost	Vyloučený	Nepřizpůsobivý
ODS	1	1	1	1	1	1
ČSSD	1	1	1	1	1	0
KDU-ČSL	1	1	1	1	1	1
KSČM	1	1	0	1	1	0
SZ	1	1	1	1	1	0
TOP 09	0	1	1	1	1	0
VV	0	1	0	1	0	1
Severočeši.cz	0	1	1	1	0	1
DSSS (DS)	1	1	1	1	0	1

Pozn.: 1 = akcent na danou kategorii; 0 = absence kategorie.

Tabulka 1. Partikulární dominantní diskursy politických stran v ČR (2006–2011)



Obrázek 1. Shlukování politických stran z hlediska „stranických“ diskursů (Pozn.: Zpracováno v programu STATA11 pomocí hierarchické aglomerační shlukové analýzy. Konkrétně bylo využito metody nejvzdálenějšího souseda a indexu prosté shody jako podobnostní míry (srov. Shennan 1997: 227-228, 238-239; StataCorp 2009: 88, 508).)

v horní či dolní komoře Parlamentu ČR (ODS, ČSSD, KDU-ČSL, KSČM, SZ, TOP 09, VV a Severočeši.cz) či tematicky rozvíjela analýzu (DSSS), byla sestavena rovnice partikulárního (tj. stranického) dominantního diskursu. Shrnutí těchto dominantních diskursů znázorňuje Tabulka 1.

Z této tabulky je patrné, že všechny analyzované politické strany sdílejí představu přirozených – nijak neproblematizovaných – etnických skupin či identit. Kromě TOP 09, VV a Severočeši.cz jsou propojovány s „jejich kulturou“. Skutečnost, že tyto etnické identity mají souvislost se sociálním vyloučením, neproklamují pouze VV, DSSS a Severočeši.cz. Termín „sociálně nepřizpůsobiví“ explicitně používají ODS, KDU-ČSL, VV, Severočeši.cz a DSSS. Souhrnná rovnice dominantního politického diskursu v ČR v letech 2006–2011 tedy vypadá následovně:

$x = \text{kultura } (x) = \text{komunita } (x) = \text{etnicita } (x) = \text{přirozenost } (x) = \text{sociální vyloučení} = \text{sociální nepřizpůsobivost}$

Na základě dat z Tabulky 1 lze zobrazit,

do jaké míry jsou z hlediska sdílení dílčích dominantně diskursivních kategorií jednotlivé politické strany podobné či odlišné, resp. jaké (a jestli) vytvářejí shluky (viz Obrázek 1). Identické diskursivní kategorie, tj. části rovnice používají páry ODS/KDU-ČSL (úplná rovnice) a ČSSD/SZ (úplná rovnice bez „sociální nepřizpůsobivosti“). KSČM a TOP 09²⁴ jsou víceméně samostatné jednotky, které se v širším ohledu pojí ke zmíněným párům. Samostatný shluk tvoří VV, Severočeši.cz a DSSS, který stručně řečeno akcentuje „sociální nepřizpůsobivost“ a opomíjí sociální vyloučení.

S výjimkou ODS a KDU-ČSL plně znění rovnice žádná politická strana nesdílí. Přesto funguje ve své celistvosti. Počátek je v naturalizaci etnické identity. Odtud se politické strany

²⁴ Tento možná paradoxní závěr – nejspíše bychom očekávali silnější afilaci mezi TOP 09 a kupř. ODS – je patrně způsoben výše zmíněnou taktikou „říci méně, je někdy více“ a oproti ostatním stranám pozdějším rokem vzniku (2009). Politické hnutí Severočeši.cz rovněž vzniklo z hlediska této analýzy později (2008). Nicméně jejich rétorická taktika je, zdá se, ve srovnání s TOP 09 (co do analyzovaných kategorií) odlišná.

s ohledem na své deklarované cíle posouvají buď směrem k multikulturalismu či k diskursu exkluze. Ty, které směřují k logice sociální exkluze, mohou přejít až k „sociální nepřizpůsobivosti“, popř. sociální vyloučení přeskočit. Strany, které tak učiní, v zásadě pojmají sociální vyloučení jako výsledek individuálního selhání. Naopak „multikulturální“ strany berou v potaz „kulturu těch druhých“. Sociální vyloučení je pro tyto strany výslednicí nedostatečného uznání této „kultury“ a makrostrukturálních procesů (např. nedostatečná nabídka pracovních možností). V politickém procesu, kdy se poměrně pravidelně střídají levicové a pravicové vlády, se tak důraz přesouvá na jeden či druhý konec rovnice. Jádrem však zůstává esencionalizovaná etnická identita. V tomto smyslu je ilustrativní debata ohledně „romské problematiky“.

Termíny „sociálně vyloučení“ a ve své vyhraněnější formě „sociálně nepřizpůsobiví“ se ve spojení s nálepkou „Rom“ stávají osudem, spíše než snahou o adekvátní (tzn. užitečný) popis reality. Zdá se, že v tomto případě se vyloučení a nepřizpůsobivost mění na nezačlenitelnost a nepřizpůsobitelnost, tj. faktickou nemožnost inkluze a přizpůsobení. Zpolitizovaný koncept sociální exkluze se svým striktním binárním rozdělením na vyloučené/začleněné vytvořil prostor, který na straně exkludovaných vyplnil multikulturální produkt – *etnokulturně odlišný Rom*. Sociální vyloučení přestává být chápáno jako výslednice makrostrukturálních vlivů a reakcí na ně, ale jako čistý výraz skupinové příslušnosti, která si sama o sobě (bez přihlednutí k sociálnímu kontextu) své vyloučení produkuje. „Sociálně nepřizpůsobivý“ – evoluční následovník „sociálně vyloučeného“ – tento proces dovádí k dokonalosti. Nejenže je „Rom“ vyloučený z jinak dobře fungující společnosti; stává se – ze samé své (etnokulturální) *podstaty* – rovněž nepřizpůsobivý hodnotám a *normalitě* společnosti. Termín „nepřizpůsobivý“ tak vrací celou problematiku do výchozího bodu: radikálně etnický, kulturně či sociálně odlišný Rom je z logiky svého romství odsouzen a sám sebe odsuzuje do marginalizované pozice, neboť se podle všeho „nechce přizpůsobit“. Těžko si lze představit příhodnější nástroj legitimizace škrtů v sociální politice státu.

Ne všichni političtí aktéři dojdou až k sociální nepřizpůsobivosti. Na druhou stranu někteří jdou o krok dále. Od sociální nepřizpůsobivosti se posouvají k sociální nepřizpůsobitelnosti. To

jim umožňuje setrvat v rasistickém diskursu, aniž by používali jeho terminologii.

Ovšem vytváření „těch druhých“ se nevztahuje pouze na tzv. romskou problematiku. Do rovnice můžeme namísto Roma dosadit leckterého imigranta a velmi pravděpodobně bude rovněž platit; můžeme první tři prvky rovnice nahradit bezdomovcem, přirozenost chápat jako představu naturalizovaného „defektního jedince“ – a stále bude platit.²⁵ Příkladem by bylo jistě mnohem více. Dominantní diskurs tedy zdá se, operuje ve vylučovacím módu, který vrcholí označením „sociální nepřizpůsobivost“ (srov. Lupták a Paul 2012).

Multikulturální levice končí u sociálního vyloučení. Předpokládá přirozenou etnokulturální odlišnost, která končí sociálním vyloučením (ČSSD, KSČM a SZ). Pravicové (ODS)²⁶ a, řekněme, středové (KDU-ČSL) strany dochází až k sociální nepřizpůsobivosti. Extrémně pravicové, resp. nacionální strany (v textu reprezentované DSSS) z rovnice vypouštějí diskurs exkluze a rovněž přechází k sociální nepřizpůsobivosti. Z tohoto hlediska lze k DSSS přiřadit i VV a Severočeši.cz, které svým víceméně represivním programem aktivizují podobné komponenty dominantního diskursu. Bez ohledu na politickou příslušnost je zásadní potíž s kategorií přirozenosti. Vyjma přirozenosti lze totiž všechny ostatní složky považovat za produkty sociálního či kulturního kontextu. Přirozenost odkazuje k pravému opaku: neměnné, stabilní a statické realitě, která odhlíží od sociální, kulturní či historické situovanosti dané problematiky.

V intencích dané problematiky sociální poli-

²⁵ Celá problematika má tedy, domnívám se, obecnější kontury. Termín „sociálně vyloučený/nepřizpůsobivý“ totiž sám, tj. bez multikulturálního přívazku v podobě etnických skupin, odlišných kultur atd., produkuje své esencionalizované jednotky. Substancializované „x“ nemusí být nutně kultura či etnicita. V tomto smyslu se setkáme s „těmi druhými“ například v problematice bezdomovectví, která nemá s „kulturou“ v multikulturální dikci prakticky nic společného. Logika věci ale zůstává stejná: vytvořit esencionalizovaný a politicky funkční dysfemismus – maskován coby politicky korektní eufemismus „sociálně nepřizpůsobiví“ – pro určitý segment populace, který si pomoc nezaslouží. Konec konců se oproti všem ostatním „nepřizpůsobil“ (srov. Hejnal 2011: 173). Rozdíl v případě Romů tkví v tom, že multikulturalismus pro tento proces připravil živnou půdu.

²⁶ K absenci TOP 09 viz pozn. 24.

tiky je rozdíl v explicitnosti naturalizace x , která ústí v nevyřčený předpoklad „sociální nepřizpůsobitelnosti“. Stranické diskursy jsou sice zdánlivě nepřevoditelné, nicméně optikou souhrnné rovnice se zdají být komplementární a navzájem posilující. Komparace navíc ukazuje, že v zásadě není moc co komparovat. Možná právě proto je jakékoli (politické) řešení v nedohlednu. Politické strany mezi sebou bojují na úrovni, která je v této oblasti irelevantní. Politici napříč politickým spektrem totiž, zdá se, čtou svět na hlubší úrovni velmi podobně.

* Tento text vznikl za finanční podpory SGS-2011-064 (ZČU) „Komparativní výzkum antiminoritní rétoriky vybraných protestních populisticky a/nebo nacionálně orientovaných stran východní a západní Evropy“.

** Touto cestou bych chtěl poděkovat oběma anonymním recenzentům, M. Jakoubkovi, L. Luptákovi, P. Lupták Burzové a P. Vašátovi, kteří každý svým dílem přispěli k výsledné podobě studie.

POUŽITÁ LITERATURA

- ABU-LUGHOD, L. 1991. „Writing Against Culture,” in *Recapturing Anthropology: Working in the Present*. Ed. R. G. Fox. Santa Fe/NM: School of American Research Press.
- AMSELLE, J.-L. 1997. Napětí v kultuře. Zprostředkovatelé a prostředníci. *Cahier du CeFreS* (12):7-26.
- ANDERSON, B. 2003. „Pomyslná společenství.” in *Pohledy na národ a nacionalismus: Čítanka textů, Studijní texty*. Ed. M. Hroch a A. Bakešová. Praha: Sociologické nakladatelství.
- ANDERSON, B. 2008. *Představy společenství: Úvahy o původu a šíření nacionalismu*. Praha: Karolinum.
- BARRY, B. 2001. *Culture and Equality: An Egalitarian Critique of Multiculturalism*. Harvard: Harvard University Press.
- BARŠA, P. 2003. *Politická teorie multikulturalismu*. Brno: Centrum pro studium demokracie a kultury.
- BARTH, F. 1969. „Introduction,” in *Ethnic Groups and Boundaries: The Social Organization of Culture Difference*. Ed. F. Barth. Bergen: Universitetsforlaget a Boston.
- BAUMAN, Z. 2004. *Individualizovaná společnost*. Praha: Mladá fronta.
- BAUMANN, G. 1999. *The Multicultural Riddle: Rethinking National, Ethnic and Religious Identities*. Routledge.
- BAUMANN, G. 2002. *Contesting Culture: Discourses of Identity in Multi-ethnic London*. Cambridge: Cambridge University Press.
- BERGER, P. L., a T. LUCKMANN. 1999.

Sociální konstrukce reality: Pojednání o sociologii vědění. Brno: Centrum pro studium demokracie a kultury.

BRUBAKER, R. 2003. „Přehodnocení národní identity: Národ jako institucionalizovaná forma, praktická kategorie, nahodilá událost,” in *Pohledy na národ a nacionalismus: Čítanka textů, Studijní texty*. Ed. M. Hroch a A. Bakešová. Praha: Sociologické nakladatelství.

BRUBAKER, R., M. LOVEMAN a P. STAMATOV. 2004. Ethnicity as cognition. *Theory and Society* 33:31–64.

BURZOVÁ, P. 2010. *Slovak Nation, Nationalism and Nationing: Beyond Groupism with Groups*. Nepublikovaná dizertační práce. Plzeň: KSA/FF ZČU.

CABADA, L. a D. ŠANC. 2005. *Český stranický systém ve 20. století*. Plzeň: Aleš Čeněk.

ERIKSEN, T. H. 1997. „Multiculturalism, Individualism and Human Rights: Romanticism, the Enlightenment and Lessons from Mauritius,” in *Human Rights, Culture and Context: Anthropological Perspectives*. Ed. R. Wilson. London: Pluto Press.

ERIKSEN, T. H. 2002. *Ethnicity and Nationalism: Anthropological Perspectives*. London: Pluto Press.

ERIKSEN, T. H. 2007. *Antropologie multikulturních společností: Rozumět identitě*. Praha: Triton.

ERIKSEN, T. H. 2008. *Sociální a kulturní antropologie: Příbuzenství, národnostní příslušnost, rituál*. Praha: Portál.

FINKIELKRAUT, A. 1993. *Destrukce myšlení: Esej*. Brno: Atlantis.

GELLNER, A. 1993. *Národy a nacionalismus*. Praha: Josef Hříbal.

GELLNER, E. 2002. *Nacionalismus*. Brno: Centrum pro studium demokracie a kultury.

GELLNER, E. 2005. *Jazyk a samota: Wittgenstein, Malinowski a habsburské dilema*. Praha: Centrum pro studium demokracie a kultury.

GIDDENS, A. 2010. *Důsledky modernity*. Praha: Sociologické nakladatelství.

GRILLO, R. D. 2003. Cultural Essentialism and Cultural Anxiety. *Anthropological Theory* 3(2):157-173.

HEJNAL, O. 2011. Etnografie (extrémní) chudoby: Teoretické a empirické implikace výzkumu bezdomovců. *AntropoWebzin* 7(3): 171–176.

HIRT, T. 2005. „Svět podle multikulturalismu,” in *Soudobé spory o multikulturalismus a politiku identit: antropologická perspektiva*. Ed. M. Jakoubek a T. Hirt. Plzeň: Aleš Čeněk.

- HIRT, T. 2007. Přehled nejasností spjatých s konceptem etnicity v post-barthovským přístupů. *AntropoWebzin* (2-3): 87–93.
- HOBSBAWM, E. a T. RANGER (eds). 1992. *The Invention of Tradition*. Cambridge University Press.
- JAKOUBEK, M. 2005. „Multikulturalismus versus kultura (na příkladu tzv. Romů a 'jejich' kultury),“ in *Soudobé spory o multikulturalismus a politiku identit: antropologická perspektiva*. Ed. M. Jakoubek a T. Hirt. Plzeň: Aleš Čeněk.
- JAKOUBEK, M. 2008a. „Geneze Romů a Baršova ontologie per acclamationem aneb Debata pokračuje,“ in *Romové a cikáni - neznámí i známí: interdisciplinární pohled*. Ed. M. Jakoubek a L. Budilová. Voznice: Leda.
- JAKOUBEK, M. 2008b. „Rivalita identit: Cigán versus romský národ,“ in *Cikáni a etnicita*. Ed. M. Jakoubek. Praha: Triton.
- KELLER, J. 2011. *Tři sociální světy: Sociální struktura postindustriální společnosti*. Praha: Sociologické nakladatelství (SLON).
- LUPTÁK, L. 2011. Bezpečnostný diskurz v SR: Lokalizácia neoliberálneho vládnutia v postsocialistickom barbaricu. Nепublikovaná disertační práce. Plzeň: KAP/FF ZČU.
- LUPTÁK, L. a J. PAUL. 2012. *Enemy Within: Constructing social exclusion in the Czech media, 2010-2011*. Příspěvek prezentovaný na mezinárodní konferenci Re-inventing Eastern Europe, Vídeň, 17.-19. května 2012.
- MAREŠ, P. 2000. Chudoba, marginalizace, sociální vyloučení. *Sociologický časopis* 36(3): 285–297.
- MAREŠ, P. a T. SIROVÁTKA. 2008. Sociální vyloučení (exkluze) a sociální začlenování (inkluzie) – koncepty, diskurz, agenda. *Sociologický časopis* 44(2): 271–294.
- MURRAY, C. 1998. *Příliš mnoho dobra: Americká sociální politika 1950-1980*. Praha: Sociologické nakladatelství.
- OKIN, S. 1999. „Is Multiculturalism Bad for Women?“ Přístupné na: <<http://bostonreview.net/BR22.5/okin.html>>, stáhnuto: 23.10.2011.
- REX, J. 1999. „Multicultural and Plural Societies,“ in *The Ethnicity Reader: Nationalism, Multiculturalism and Migration*. Ed. M. GUBERNAU a J. REX. Cambridge: Polity Press.
- RŮŽIČKA, M. 2006. Geografie sociální exkluze. *Sociální studia* (2): 117–132.
- RŮŽIČKA, M. 2011. Časoprostorové a infrastrukturní aspekty procesu sociální exkluze. *Sociologický časopis* 47(2): 273–295.
- SARTORI, G. 2005. *Pluralismus, multikulturalismus a přistěhovalci: Esej o multietnické společnosti*. Praha: Dokořán.
- SHENNAN, S. 1997. *Quantifying Archaeology*. Edinburgh: University Press.
- SCHÖPFLIN, G. a G. HOSKINS (eds). 1997. *Myths and Nationhood*. Routledge.
- SMITH, A. D. 1988. *The Ethnic Origins of Nations*. Oxford: Wiley-Blackwell.
- STATACORP. 2009. *Stata 11: Multivariate Statistics. Reference Manual*. Texas: Stata Press.
- SWIFT, A. 2005. *Politická filozofie: Základní otázky moderní politikologie*. Praha: Portál.
- SZALÓ, C. 2003. Sociální inkluze a předpoklad kulturní zakotvenosti politické identity občanství. *Sociální studia* (9): 35–49.
- TAYLOR, CH. 2002. *Multikulturalismus: zkoumání politiky uznání*. Praha: Filosofia.
- TOUŠEK, L. 2009. Sociální exkluze a prostorová segregace. *AntropoWebzin* (2-3): 12–26.
- TŘEŠTÍK, D. 1999. *Mysliť dějiny*. Praha: Paseka.
- VODIČKA, K. a L. CABADA. 2007. *Politický systém České republiky*. Praha: Portál.
- WACQUANT, L. 2001. The Penalisation of Poverty and the Rise of Neo-Liberalism. *European Journal on Criminal Policy and Research* (9): 401–412.
- WACQUANT, L. 2009a. *Punishing the Poor: The Neoliberal Government of Social Insecurity*. Durham: Duke University Press Books.
- WACQUANT, L. 2009b. *Prisons of Poverty*. Minnesota: University of Minnesota Press.
- WIKAN, U. 1999. Culture: A New Concept of Race. *Social Anthropology* 7(1):57–64.
- WOLF, E. J. 1997. „Introduction to Europe and the People without History,“ in *Culture, Power, Place: Explorations In Critical Anthropology*. Ed. A. Gupta a J. Ferguson. London: Duke University Press.
- YOUNG, J. 2007. *The Vertigo of Late Modernity*. Los Angeles: Sage Publications Ltd.

CITOVANÉ PRAMENY

- BEŇÁK, D. 2010. Roma, let's not fear census. Přístupné na <http://www.romea.cz/english/index.php?detail=2007_2212&id=detail>, stáhnuto: 25.10.2011.
- ČSSD. 1996. Lidskost proti sobectví. Volební program. Přístupné na <http://www.cssd.cz/soubory/ke-stazeni/volebni_program_lidskost_sobectvi_1996.pdf>, stáhnuto: 25.10.2011.
- ČSSD. 2002. Volební program. Přístupné na <http://www.cssd.cz/data/files/volebni_program_cssd_2002.pdf>
- ČSSD. 2009. Jistoty pro lidi, naděje pro naši zemi. Svoboda, spravedlnost, solidarita. Přístupné

na <http://www.cssd.cz/data/files/programova_brozura_el.verze-2009.pdf>, stáhnuto: 25.10.2011.

ČSSD. 2010a. Dlouhodobý program. Přístupné na <<http://www.cssd.cz/data/files/cssd-dlouhodoby-program.pdf>>, stáhnuto: 25.10.2011.

ČSSD. 2010b. Oranžová kniha – Rámcový program pro záležitosti Romů a sociálně vyloučených lokalit (D. Beňák). <<http://www.cssd.cz/ke-stazeni/volebni-programy/oranzoveknihy-cssd-pro-volby-2010/ramcovy-program-pro-zalezitosti-romu-a-socialne-vyloucenych-lokalit/>>, stáhnuto: 25.10.2011

ČSSD. 2011. Sociální demokracie pro 21. Století. Přístupné na <http://www.cssd.cz/data/files/socialni_demokracie_pro_21_stoleti.pdf>, stáhnuto: 25.10.2011.

DSSS. 2010a. Ekonomický program DSSS. Přístupné na <<http://www.dsss.cz/ekonomicky-program>>, stáhnuto: 25.10.2011.

DSSS. 2010b. Program. Přístupné na <<http://www.dsss.cz/program>>, stáhnuto: 25.10.2011.

KDU-ČSL. 2010. Volební program. To lepší v nás (2010-2014). Přístupné na <http://www.kdu.cz/Kdu/media/Kdu/Volby/KDU_program.pdf>, stáhnuto: 25.10.2011.

KASTNER, J. 2009. Korytář Pecina shodil masku. Dělnické listy, VII, 23. Přístupné na <<http://www.delnicka-strana.cz/ds-listy/DL23.pdf>>, stáhnuto: 25.10.2011.

KOTÁB, P. 2011. Vyjděme všichni do ulic. Dělnické listy, IX, 33. Přístupné na <<http://www.noviny.dsss.cz/delnicke-listy33.pdf>>, stáhnuto: 25.10.2011.

KSČM. 1990. Volební program.

KSČM. 1998. Jiní o lidech, my s lidmi.

KSČM. 2002. S lidmi pro lidi.

KSČM. 2006. Volební program.

KSČM. 2009. Protikrizová opatření předkládaná KSČM. Přístupné na <<http://www.kscm.cz/politika-kscm/spolecne-proti-krizi>>, stáhnuto 21.10.2011.

KSČM. 2010. Volební program KSČM pro volby do Poslanecké sněmovny.²⁷

MÁLEK, T. 2010. Jihomoravský kraj. Dělnické listy, VIII, 27. Přístupné na <<http://www.noviny.dsss.cz/delnicke-listy27.pdf>>, stáhnuto: 25.10.2011.

ODS. 1996. Volební program ODS.

ODS. 1998. Hlavu vzhůru. Volební program

ODS.

ODS. 2000. Manifest srdce a rozumu.

ODS. 2003. Modrá šance pro slušné lidi. Moderní a bezpečný stát (I. Langer)

ODS. 2004. Modrá šance pro Evropu.

ODS. 2009. Řešení pro budoucnost. Program psaný s občany.

ODS. 2010. Řešení, která pomáhají. Bez vašeho hlasu to nepůjde.²⁸

PETŘIVALSKÝ, J. 2009. Pojďme společně k cíli. Dělnické listy, VII, 23. Přístupné na <<http://www.delnicka-strana.cz/ds-listy/DL23.pdf>>, stáhnuto: 25.10.2011.

ŘÁPKOVÁ, I. 2011a. Je správná exekuce sociálních dávek? Přístupné na <<http://www.ods.cz/clanek/33-je-spravna-exekuce-socialnich-davek>>, stáhnuto: 23.10.2011.

ŘÁPKOVÁ, I. 2011b. ODS chrání slušné lidi. Přístupné na: <<http://www.ods.cz/clanek/47-ods-chrani-slusne-lidi>>, stáhnuto: 23.10.2011.

Severočeši.cz. 2012. Šťastná sedmička pro Ústecký kraj. Přístupné na: <<http://www.severocesi.cz/volby/373-volebni-program-hnuti-severocesicz>>, stáhnuto: 4.8.2012

SZ. 2003. Volební program. Víze ekologické demokracie. Přístupné na <<http://www.zeleni.cz/underwood/download/files/vize-2003.pdf>>, stáhnuto: 25.10.2011.

SZ. 2010a. Čas pro obrat. Zelená ekonomika a stát bez korupce. Hospodářský a protikorupční program SZ. Přístupné na <<http://www.zeleni.cz/underwood/download/files/ekonomicky-program-2010.pdf>>, stáhnuto: 25.10.2011.

SZ. 2010b. Volební program. Přístupné na <<http://www.zeleni.cz/program/>>, stáhnuto: 25.10.2011.

ŠTĚPÁNEK, J. 2011. Do vlastních řad: Ke krajským volbám. Dělnické listy, IX, 33. Přístupné na <<http://www.noviny.dsss.cz/delnicke-listy33.pdf>>, stáhnuto: 25.10.2011.

TOP09. 2009. Volební program. Přístupné na <<http://www.top09.cz/proc-nas-volit/volebni-program/archiv/volebni-program-2009/>>, stáhnuto: 25.10.2011.

TOP09. 2010. Volební program. Odpovědní jdou s námi. Přístupné na <<http://www.top09.cz/files/soubory/odpovedni-jdou-s-nami-programovy-letak.pdf>>, stáhnuto: 25.10.2011.

VV. 2010. Politický program. Přístupné na <<http://www.veciverejne.cz/politicky-program.html>>, stáhnuto: 25.10.2011.

²⁷ Všechny volební programy KSČM jsou přístupné z <<http://www.kscm.cz/politika-kscm/volebni-program>>, stáhnuto 25.10.2011.

²⁸ Všechny volební programy ODS jsou přístupné z <<http://www.ods.cz/politicky-program/volebni-programy>>, stáhnuto 25.10.2011.

ZAREMBA,O. 2011. Zaremba: Říkám NE!
Pozitivní diskriminaci. Dělnické listy, IX, 32.
Přístupné na <<http://www.noviny.dsss.cz/delnicke-listy32.pdf>>, stáhnuto: 25.10.2011.